



RENIECYT - LATINDEX - Research Gate - DULCINEA - CLASE - Sudoc - HISPANA - SHERPA UNIVERSIA - E-Revistas - Google Scholar DOI - REBID - Mendeley -
DIALNET - ROAD - ORCID

Title: Protección del consumo de drogas en estudiantes universitarios “commuters”

Authors: Betzaida SALAS-GARCÍA, María Cristina ORTIZ-LEÓN,
Jorge Luis ARELLANEZ-HERNÁNDEZ, María del Carmen GIGEASCIHECHEA-TREJO

Editorial label ECORFAN: 607-8324
BCIE Control Number: 2016-01
BCIE Classification (2016): 221116-0101

Pages: 9

RNA: 03-2010-032610115700-14

ECORFAN-México, S.C.

244 – 2 Itzopan Street
La Florida, Ecatepec Municipality
Mexico State, 55120 Zipcode
Phone: +52 | 55 6159 2296
Skype: ecorfan-mexico.s.c.
E-mail: contacto@ecorfan.org
Facebook: ECORFAN-México S. C.
Twitter: @EcorfanC

www.ecorfan.org

Holdings

Bolivia	Honduras	China	Nicaragua
Cameroon	Guatemala	France	Republic of the Congo
El Salvador	Colombia	Ecuador	Dominica
Peru	Spain	Cuba	Haití
Argentina	Paraguay	Costa Rica	Venezuela
Czech Republic			

INTRODUCCIÓN

- Prevalencias de consumo de drogas en el grupo etario al que pertenecen los estudiantes.
- La migración esta presente en alrededor del 50% de la población estudiantil universitaria.
- Relación Migración – Consumo de drogas
 - ¿los estudiantes universitarios commuters pueden estar protegidos ante el consumo drogas?

METODOLOGÍA

- Estudiantes universitarios inscritos en agosto de 2015 en una universidad pública del estado de Veracruz, México.
- Aplicación de instrumento en línea (plataforma LimeSurvey)
- El cuestionario constó de 140 ítems
- El tipo de muestreo fue no probabilístico
- Análisis epidemiológico a través de *odds ratio* y X^2

RESULTADOS



N=1544

Proviene de una localidad distinta



47.8%

Xalapa



50.4%

-1.8 % no especificaron el lugar de procedencia-

Migrantes



65.2%

Commuters



34.8%

Proviene de una localidad distinta

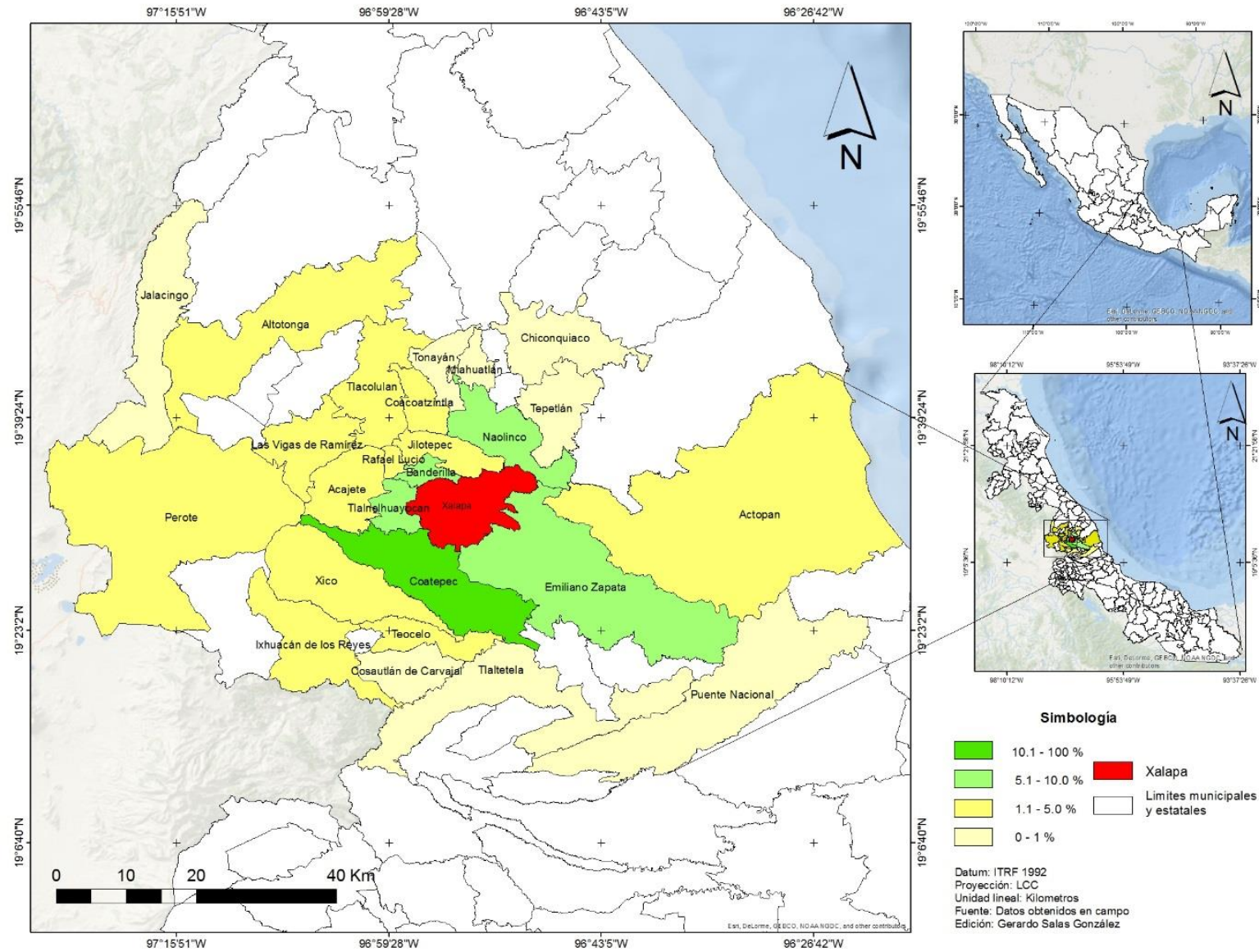
✓ 52.3 % son hombres

✓ Edad promedio de 20.5 años,

✓ 97.2 % son solteros

✓ 23.6 % trabajan además de estudiar.

RESULTADOS...



Municipios de procedencia de los universitarios commuters que estudian en Xalapa, 2015

RESULTADOS

Prevalencia de consumo de drogas según tipo en estudiantes universitarios, 2015.

Droga	Commuters n=257		Migrantes n=481		Total N=738	
	f	%	f	%	F	%
<i>Prevalencia de consumo de vida</i>						
Tabaco	132	51.4	256	53.2	388	52.6
Alcohol	200	77.8	381	79.2	581	78.7
Marihuana*	41	16.0	113	23.5	154	20.9
<i>Prevalencia de consumo del último año</i>						
Tabaco	87	33.9	180	37.4	267	36.2
Alcohol	167	65.0	336	69.9	503	68.2
Marihuana**	26	10.1	87	18.1	113	15.3
<i>Prevalencia de consumo del último mes</i>						
Tabaco	61	23.7	134	27.9	195	26.4
Alcohol	108	42.0	227	47.2	335	57.7
Marihuana	16	6.2	38	7.9	54	7.3

* $X^2=5.766$ p -value=0.016, ** $X^2=8.206$ p -value=0.004

RESULTADOS...

Asociación entre el consumo de drogas y el ser estudiante universitario commuters

Tipo de consumo	ODDS RATIO	I.C. 95.0% para ODSS RATIO		p
		Inferior	Superior	
<i>Prevalencia de vida</i>				
Tabaco	0.9282	0.6851	1.258	0.3148
Alcohol	0.9209	0.6377	1.330	0.3302
Marihuana *	0.6182	0.4165	0.9174	0.0082
<i>Prevalencia del último año</i>				
Tabaco	0.8558	0.6229	1.1760	0.1681
Alcohol	0.8008	0.5804	1.1050	0.0880
Marihuana*	0.5097	0.3195	0.8133	0.0021
<i>Prevalencia de consumo del último mes</i>				
Tabaco	0.8059	0.5681	1.1430	0.1133
Alcohol	0.8110	0.5975	1.1010	0.0896
Marihuana	0.7740	0.4227	1.4170	0.2026

* Significativos

CONCLUSIONES

- El porcentaje de migrantes universitarios es similar a lo reportado por otras investigaciones en Veracruz y América Latina.
- Una alta proporción de estudiantes provienen de otros municipios del propio estado de Veracruz y una menor proporción son de otras entidades del país; lo que también es coincidente con el estudio de Rivera (2008) y Tosi (2009).
- Las prevalencias de consumo de drogas fueron más bajas para todas las drogas en los *commuters*. Estadísticamente significativo en el consumo de marihuana alguna vez en la vida y en el último año ($\chi^2=5.766$ p -value=0.016, $\chi^2=8.206$ p -value=0.004, respectivamente).

CONCLUSIONES

- Existe una protección en el consumo de marihuana alguna vez en la vida y en el último año en los universitarios commuters (I.C. 0.4165-0.9174 $p=.0082$ y I.C. 0.3195-0.8133 $p=.0021$, respectivamente).



REFERENCIAS

Arnett, J. J. (2008). Adolescencia y adultez emergente: un enfoque cultural. México: Pearson Educación.

Bell, Martin, Blake, M., Boyle, P., Duke-Williams, O., Rees, P., Stillwell, J. y Hugo, G. **(2002) En Garrocho, C. (2011). Población flotante, población en movimiento: conceptos clave y métodos de análisis exitosos. Consejo Nacional de Población – Colegio Mexiquense A. C.**

Castillo, en Bronfman, Leyva y Negroni 2004. Movilidad poblacional y VIH/SIDA contextos de vulnerabilidad en México y Centro América. Instituto Nacional de Salud Pública.

Hernández, M. A., Ng-Teajan, M. de J., Morales, N. I., Meza, M. E. C. y Fernández, K. A. (2015) Prevalencia del consumo de drogas en estudiantes universitarios. Resultados relevantes del Proyecto 2012 para el diagnóstico del consumo de drogas en estudiantes universitarios, 77-114. Puebla: acd.

Lewis (1982). En Garrocho, C. (2011). Población flotante, población en movimiento: conceptos clave y métodos de análisis exitosos. Consejo Nacional de Población – Colegio Mexiquense A. C.

Rivera, E. (2008) Redefiniendo identidades culturales. Jóvenes universitarios migrantes en el Altiplano peruano. *Identidades, etnicidad y racismo en América Latina*, ed. Fernando García, 181-201. Quito: Colección 50 años FLACSO.

Salas-García, B. y De-San-Jorge, X. (2015). Relación entre movilidad geográfica y consumo de drogas en estudiantes universitarios. En A. M. Lopera, C. A. Jaramillo, W. A. Montaña y S. L. Botina (Eds.), *Prevención y Tratamiento de las Adicciones desde lo Psicosocial* (pp. 201-208). Medellín, Colombia: Fundación Universitaria Luis Amigó.

Salas-García, B., De San Jorge, X., Beverido, P. y Carmona, Y. (2016) La migración interna en estudiantes universitarios: ¿un riesgo para el consumo de drogas? *CienciaUAT*. 10(2), 23-32. Recuperado de: <http://www.revistaciencia.uat.edu.mx/index.php/CienciaUAT/article/view/648>

Substance Abuse and Mental Health Services Administration – SAMHSA- (2015). Behavioral Health Trends in the United States: Results from the 2014 National Survey on Drug Use and Health. Recuperado de: <http://www.samhsa.gov/data/sites/default/files/NSDUH-FRR1-2014/NSDUH-FRR1-2014.pdf>

Tosi, A. (2009). Migrar para estudiar. *Revista Cátedra Paralela*. 6, 78-92.

Villatoro, J., Medina-Mora, M. E., Fleiz, C., Moreno, M., Oliva, N., Bustos, M., Fregoso, D., Gutiérrez, M. L., y Amador, N. (2012). El consumo de drogas en México: Resultados de la Encuesta Nacional de Adicciones, 2011. *Salud Mental*, 35(6), 447-457.



ECORFAN®

© ECORFAN-Mexico, S.C.

No part of this document covered by the Federal Copyright Law may be reproduced, transmitted or used in any form or medium, whether graphic, electronic or mechanical, including but not limited to the following: Citations in articles and comments Bibliographical, compilation of radio or electronic journalistic data. For the effects of articles 13, 162,163 fraction I, 164 fraction I, 168, 169,209 fraction III and other relative of the Federal Law of Copyright. Violations: Be forced to prosecute under Mexican copyright law. The use of general descriptive names, registered names, trademarks, in this publication do not imply, uniformly in the absence of a specific statement, that such names are exempt from the relevant protector in laws and regulations of Mexico and therefore free for General use of the international scientific community. BCIE is part of the media of ECORFAN-Mexico, S.C., E: 94-443.F: 008- (www.ecorfan.org/ booklets)